



თანამედროვე ურბანული სამუშაო სივრცე და სოციალურ-პროფესიული დინამიკა
ვაკის, გლდანისა და დიდუბის რაიონების მაგალითზე

მარიამ არაბაშვილი

პოლიტიკის მეცნიერების საბაკალავრო პროგრამა

სოციალურ და პოლიტიკურ მეცნიერებათა ფაკულტეტი

ივანე ჯავახიშვილის სახელობის თბილისის სახელმწიფო უნივერსიტეტის

E-mail: Mariam.arabashvili916@sps.tsu.edu.ge

აბსტრაქტი

სოციალურ-პროფესიული ჯგუფების და შემოსავლების არათანაბარმა სივრცითმა განაწილებამ და დიდი რაოდენობით ერთ გეოგრაფიულ არეალში კონცენტრაციამ ხელი შეუწყო ეკონომიკური ნიშნით განსხვავებული დასახლებების წარმოქმნას. ქალაქში გვხვდება „მდიდარი“ და „ღარიბი“ უბნები. ეს უკანასკნელი ხასიათდება რთული საცხოვრებელი პირობებითა და გაუმართავი, არაესთეტიური, განმეორებადი, შეუსაბამო ფასადებით (სალუქვაძე, 2008). მკაფიოდ იკვეთება სოციალური დიფერენციაცია საცხოვრებლისა და ცხოვრების დონის თვალსაზრისით, რის საფუძველზეც კვლევის მიზნად განისაზღვრა სოციალურ-პროფესიული ჯგუფების ტერიტორიულ კონცენტრაციათა განაწილების ძირითადი ტენდენციებისა და მათი ხელშემწყობი ფაქტორების იდენტიფიცირება. ძირითადი ტენდენციების გამოკვეთით მოცემულ კვლევაში დასტურდება, რომ ეკონომიკური პროცესები პირდაპირ ზემოქმედებს ურბანულ დაგეგმარებაზე. ურბანული ტერიტორიების ზრდას წინ უძღვის ცხოვრების ხარისხობრივი ცვლილებაც. ამ მხრივ, გლდანის, დიდუბისა და ვაკის რესპონდენტებს შორის სერვისებზე არაპროპორციული წვდომა ურბანულ ფრაგმენტაციას იწვევს. საჯარო დაწესებულებების და სერვისების ხელმისაწვდომობა, რომელიც უკონტროლო ურბანული ფრაგმენტაციის თავიდან აცილებას უწყობს ხელს, ვაკის ტერიტორიაზე კონცენტრირებული. სამივე რაიონის სეგრეგაციის დონე 19.53%-ს აღწევს. ვაკის ტერიტორიაზე ლოკალიზებული ბიზნეს და საგანმანათლებლო სექტორები, რომლებიც კვალიფიციურ კადრებს მოითხოვენ შედარებით მაღალი ანაზღაურებით, უბიძგებს ნაკლებ ურბანიზებული ტერიტორიების „მშრომელებს“ შიდა მიგრაციას მიმართონ. საბოლოო ჯამში, სამივე რაიონში წარმოიქმნება საერთო ეკონომიკური და სოციალური მახასიათებლების მქონე „მუშათა კლასი“. ამით აიხსნება ის ფაქტიც, რომ გლდანის და დიდუბის რესპონდენტთა საერთო სოციალურ-ეკონომიკური მახასიათებლის ფონზე, სეგრეგაციის დონე მხოლოდ 19.10%-ს აღწევდა, როცა გლდანსა და ვაკის სოციალურ-ეკონომიკური ნიშნით სეგრეგაციის დონე 35.27% იყო. აღნიშნული რაოდენობრივი მაჩვენებელი ხსნის სამ რაიონს შორის ფუნქციების გადანაწილების მნიშვნელობასაც მიკრო დონეზე.

საკვანძო სიტყვები: ურბანიზაცია, ურბანული ინტეგრაცია, სუბურბანიზაცია, სეგრეგაცია.

შესავალი

ურბანიზაცია არის საზოგადოებრივი ტრანსფორმაციის პროცესი, რაც ქალაქსა და მის გარეუბნებში მოსახლეობის ზრდას გულისხმობს. ამ პროცესის მნიშვნელოვანი გავლენა ეკონომიკაზე იკვეთება ურბანულ ტერიტორიებზე საფინანსო ინსტიტუტების, საგანმანათლებლო ცენტრების, ჯანდაცვისა და სხვა საწარმოო კაპიტალის კონცენტრაციით. სსრკ-ს დაშლის შემდეგ მიმდინარეობდა მასიური პრივატიზაციის პროცესი. სოციალიზმის კოლაფსის პარალელურად, საერთაშორისო სუბსიდირებით დაიწყო ნეოლიბერალური სოციალურ-ეკონომიკური გარდაქმნები. საქართველოში გარდამავალი პერიოდი შოკური თერაპიით დაიწყო, რაც ეკონომიკურ ლიბერალიზაციას გულისხმობდა: საწარმოთა პრივატიზაციის, საკრედიტო ინსტიტუტების რეფორმირებისა და ფასების ლიბერალიზაციის სახით, რასაც საბინაო სექტორში სერიოზული ცვლილებები მოჰყვა. აღმოსავლეთ ევროპის ქვეყნებში სახელმწიფოს ხელში არსებული საბინაო ფონდის 90% მოსახლეობის საკუთრებაში გადავიდა პრივატიზაციის შედეგად (მაისურაძე, 2019)

სსრკ-ს პერიოდში საცხოვრებლის ადმინისტრაციული ალოკაციის გამო სოციალისტური ქალაქები ნაკლებად სეგრეგირებული იყო სოციალურ-ეკონომიკური და მეტად ჰომოგენური სივრცითი თვალსაზრისით, ვინაიდან ერთ საცხოვრებელ სახლში შეიძლებოდა ეცხოვრათ ეკონომიკური და ეთნიკური ნიშნით განსხვავებულ ადამიანებს. კაპიტალიზმმა კი გამოავლინა ტენდენცია წარმოქმნილიყო ე.წ. „ჩაკეტილი“ თემები. უფრო და უფრო მკაფიოდ იკვეთება სოციალური დიფერენციაცია საცხოვრებლისა და ცხოვრების დონის თვალსაზრისით. „სოციალური ქსელის თეორიის“ თანახმად, ადამიანები მიდრეკილნი არიან საცხოვრებლად აირჩიონ ის უბნები, რომლის მოსახლეობასაც მათი მსგავსი შემოსავალი, სოციალური სტატუსი, ეთნიკური და რელიგიური მახასიათებლები გააჩნია. კვლევის ფარგლებში მოპოვებული ინფორმაციის ანალიზის შედეგად სოციალურ-ეკონომიკური სეგრეგაციის განმაპირობებელი ოთხი მნიშვნელოვანი ფაქტორი გამოიყო: კეთილდღეობა, საბინაო სისტემა, შემოსავლების უთანასწორობა და ეკონომიკური სტრუქტურის ცვლილება.

კაპიტალის დაგროვების თანამედროვე პროცესებმა შეცვალა ურბანული დასახლებებისა და გამოყენების ხასიათი. ტრანსფორმაცია მოსახლეობის სხვადასხვა სეგმენტის მოთხოვნილებებითაა განპირობებული, რათა საჭიროებათა მიხედვით მოხდეს მათი ორგანიზება ურბანულ სივრცეში და შეიქმნას გარემო, რომელიც შეესაბამება მათ ინტერესებს, გემოვნებასა და პრეფერენციებს. დროით ინტერვალში წარმოქმნილმა პროცესმა გამოიწვია დიფერენცირებული სოციალური ჯგუფების ფორმირება ეკონომიკური ნიშნით—სიმდიდრის განსხვავებული დონით. ამასთანავე, წარმოიქმნა ე.წ. „ჩაკეტილი ზონები“, რომლებიც ასევე შეიძლება იყოს ეთნიკური ნიშნით გამიჯნული, რადგან ერთი ეთნიკური წარმომავლობის ადამიანები ერთმანეთთან ახლოს ცხოვრობენ და ქმნიან კონკრეტულ უბნებს.

თბილისში ეთნიკურ ჯგუფებს წარმოადგენენ: ქართველები, აზერბაიჯანელები, ოსები, უკრაინელები, ქისტები, რუსები და ასურელები. 2014 წლის მოსახლეობის აღწერის

მიხედვით, თბილისში 15,187 აზერბაიჯანელი ცხოვრობს, რომელთაგან 82.9% ავლენს ტენდენციას ერთ რაიონში დასახლდეს, კონკრეტულად კი კრწანისის, სამგორის, საბურთალოსა და ისნის რაიონებში. XIX საუკუნეში სომხური ინტელიგენციის ცენტრი ავლაბარი იყო, მაგრამ დღეს სომხების 62% ისანი-სამგორის ტერიტორიაზე სახლობს (მაისურაძე, 2019). ჩიკაგოს სკოლის მემკვიდრეობის ბიოლოგიური ანალიზით კი ქალაქის უბნებში სივრცითი დაყოფა და განლაგება შრომის დანაწილების ბუნებრივი შედეგია, რის ფონზეც წარმოიქმნება „ჩაკეტილი თემები,“ რისი ილუსტრირებაც სწორედ აზერბაიჯანელების განსახლების არეალია.

თბილისის უბნებშიც მოსახლეობის განაწილება ძირითადად საბინაო პოლიტიკით, შრომის ბაზრის მოთხოვნებითა და საწარმოო კაპიტალის კონცენტრაციით არის განპირობებული. ამჟამად საცხოვრებლის ფასი განისაზღვრება იმ უბნების შესაბამისად, სადაც მაღალია მოთხოვნა. „დასაქმება“ ასევე მნიშვნელოვან გავლენას ახდენს საცხოვრებელ ადგილზე, შესაბამისად, მისი სტრუქტურის გამოკვლევა აღგვიწერს თანამედროვე ურბანულ სისტემას. დღეს „აგროკულტურული“ საქმიანობა დაკავშირებულია სოფლებსა და გარეუბნებთან, ხოლო „სერვის ინდუსტრია“ ურბანულ გარემოსთან (სალუქვაძე, 2008)

ლიტერატურის მიმოხილვა

მე-19 საუკუნის ევროპის ქალაქებში უკვე შეიმჩნეოდა უკიდურესი უთანასწორობა სხვადასხვა სოციალურ ჯგუფს შორის, რაც გამოწვეული იყო ინდუსტრიალიზაციისა და ურბანული მიგრაციით სოფლებიდან. ამან განაპირობა მჭიდროდ დასახლებული მუშათა კლასის რაიონების ჩამოყალიბება. დღევანდელ განვითარებად ქვეყნებში ურბანიზაცია შედარებით შეუქცევად სახეს ატარებს. გლობალიზაციამ, მსოფლიო ბაზარზე რესურსებზე უთანასწორო ხელმისაწვდომობამ და ტრადიციული სასოფლო-სამეურნეო პრაქტიკის კლებამ მრავალი განვითარებადი ქვეყანა მონო-სოფლის მეურნეობაზე დამოკიდებულად აქცია, რამაც დაარღვია ტრადიციული სოფლის ცხოვრების წესი. ურბანიზაციის კონტექსტში რემ კულჰასისათვის საბაზრო ეკონომიკა ერთგვარ რეჟიმსაც წარმოადგენდა, რომელიც არქიტექტურის ტრანსფორმაციის წინაპირობა ხდებოდა. მაშასადამე, თანამედროვე ურბანული დაგეგმარება დიდწილად სწორედ ეკონომიკური პროცესებითაა განპირობებული. თბილისის დაგეგმარების პროცესი ქალაქის რელიეფური პირობებითაც განისაზღვრებოდა, რომლის ჩამოყალიბებაში ბუნებრივმა გარემომ, განსაკუთრებულად კი მდინარე მტკვარმა, დიდი როლი ითამაშა, რაც თბილისის ურბანული განვითარების ღერძს წარმოადგენს.

გეორგ ზიმელი 1903 წელს გამოქვეყნებულ ესეში „დიდი ქალაქები და მათი სულიერი ცხოვრება“ ქალაქის ძირითად მახასიათებლად სწორედ მის პროდუქტიულობას მიიჩნევს; ქალაქი მახასიათებელია ეკონომიკური საქმიანობის მაღალი სპეციალიზირებულობით. სპეციალიზაცია წარმოქმნის შრომით დიფერენციაციას. ქალაქი როგორც ეკონომიკისა და ფულადი მეურნეობის სივრცე კალკულირებული ქცევით ხასიათდება. ინდივიდთა ინტერაქციას ზიმელი ქალაქში ახასიათებს როგორც ღირებულების გაცვლაზე

ორიენტირებულს, ნაცვლად პირადი ურთიერთობებისა, განსხვავებით ტრადიციული სოფლის წესის მქონე ტერიტორიებისაგან.

ქალაქები დღეს სწრაფად ფართოვდებიან და ვითარდებიან. ურბანიზებული ტერიტორიების ზრდას წინ უნდა უძღოდეს ცხოვრების ხარისხობრივი ცვლილებაც. ბევრ ქალაქში საზოგადოებრივი სივრცეები მნიშვნელოვნად მცირდება და უკონტროლო, სწრაფი ურბანიზაცია წარმოქმნის ისეთ ობიექტთა ნაკლებობას, რომელიც უნდა აკმაყოფილებდეს სხვადასხვა სოციალური და ასაკობრივი ჯგუფის მცხოვრებთა საჭიროებებს. წინამდებარე კვლევაში სწორედ ნაკლებ ურბანიზებულ დიდუბესა და გლდანში აღინიშნება რეკრეაციული სივრცეებისა და, ზოგადად, კულტურული კაპიტალის დეფიციტი.

ურბანული პოპულაციის ზრდის პარალელურად იზრდება ურბანული სიღარიბე მოსახლეობაში. UN Habitat-ის პროგნოზით, მომდევნო 30 წლის განმავლობაში ურბანიზაციის მოსალოდნელ მაჩვენებელს გადააჭარბებს მსოფლიო მასშტაბით ღარიბ უბნებში მცხოვრებ ადამიანთა რიცხვი (fox,2017). სოციალურ-ეკონომიკური უთანასწორობის ზრდას აქვს ძლიერი ურბანული განზომილება. ურბანული სეგრეგაცია არის ტენდენცია, როდესაც განსხვავებულ სოციალურ თუ ეკონომიკურ ჯგუფთა განცალკევება ხდება სივრცეში, შემოსავლების დონის მიხედვით. სოციალური უთანასწორობის ზრდა პირდაპირპროპორციულია ურბანული სეგრეგაციისა. ევროსტატის მონაცემებით, ევროკავშირის ყველა ქვეყანაში ბინის ქირის ზრდამ „საბინაო დაუცველობა“ გაზარდა მოსახლეობათა შორის. ევროპის მასშტაბით, ურბანული მოსახლეობის საშუალოდ 11.8% ხარჯავს შემოსავლის 40%-ზე მეტს საცხოვრებელზე, სოფლად კი ეს მაჩვენებელი მხოლოდ 7%-ს შეადგენს (Martino, 2022). დანიაში საცხოვრებელზე მოსახლეობა შემოსავლის 57.7% ხარჯავს; ანალოგიურად მაღალი მაჩვენებლები ფიქსირდება გერმანიაში (49%), ნიდერლანდებში (45.7%) და შვედეთში (44.8%). მიუხედავად საბინაო ხარჯებისა, ჩრდილოეთ ევროპის ეს ქვეყნები სარგებლობენ სოციალური საბინაო პოლიტიკით, რაც ხელს უწყობს საბინაო დაუცველობის შემსუბუქებას. სოციალური საცხოვრებელი ნიშნავს ისეთ საცხოვრებელს, რომელიც ექსკლუზიურად დაბალშემოსავლიანი ოჯახებისთვისაა განკუთვნილი და დროებით ხასიათს ატარებს. საქართველოში სოციალური საცხოვრებლები 2008 წლამდე არ არსებობდა. იძულებით გადაადგილებული პირების კოლექტიური დასახლებების გარდა, არ არსებობდა და დღემდე არ არსებობს ღარიბი და დაუცველი ჯგუფების საბინაო პრობლემების გადაჭრის სახელმწიფო პოლიტიკა და პროგრამები, გარდა იმ ერთეული შემთხვევებისა, როდესაც ზოგი მუნიციპალიტეტი გარკვეული ხნის მანძილზე ფარავს უსახლკარო ოჯახის მიერ დაქირავებული ბინის ქირას (ნამიჭეიშვილი, 2014). 2020 წლისთვის საქართველოს მასშტაბით 69 მუნიციპალიტეტიდან მხოლოდ 12-ს აქვს დამტკიცებული ტერიტორიაზე ფიზიკური პირის უსახლკაროდ რეგისტრაციისა და თავშესაფრით უზრუნველყოფის მეთოდოლოგია, ხოლო სოციალური მომსახურების სააგენტოს ბაზაში მხოლოდ სამი მუნიციპალიტეტის მონაცემებია: თბილისი, სამტრედია, სიღნაღი. ამის გათვალისწინებით, უსახლკაროთა ზუსტი ციფრის დადგენა საქართველოს მასშტაბით შეუძლებელია, მაშინ როდესაც ადგილობრივ თვითმმართველობის

ორგანოებში რეგისტრირებულ პირთა ერთიანი რეესტრის წარმოება საქართველოს ოკუპირებული ტერიტორიებიდან დევნილთა, შრომის, ჯანმრთელობისა და სოციალური დაცვის სამინისტროს ვალდებულებაა (სოციალური სამართლიანობის ცენტრი, 2020). სოციალური საცხოვრებლის ნაკლებობა კი მნიშვნელოვნად მოქმედებს ურბანული სეგრეგაციისა და საბინაო დაუცველობის დინამიკაზე.

საქართველოში საყოველთაო აღწერა ბოლოს 2014 წელს ჩატარდა, რომლის შედეგებით ანალიზი 2002 წლის საყოველთაო აღწერასთან ცხადყოფს, რომ მასიურად ხდება რეგიონებიდან მოსახლეობის მიგრირება ქალაქში. ამ მხრივ დაწინაურდა კახეთი, იმერეთი, ქვემო ქართლი და მცხეთა-მთიანეთი. პარალელურად კი მცირდება უმუშევართა რიცხვი ამავე ტერიტორიებზე, მაგალითად, კახეთში 7%-ით შემცირდა უმუშევართა რიცხვი 2011 წელთან შედარებით. იმერეთში ფიქსირდება ასევე 2% კლება, აჭარის ავტონომიურ რესპუბლიკაში 8%, თუმცა პარალელურად იზრდება უმუშევართა რიცხვი თბილისში.

შინამეურნეობაში უმუშევარი წევრების რაოდენობის ზრდასთან ერთად მკვეთრად იზრდება შინამეურნეობის სიღარიბის ზღვარს ქვემოთ მოხვედრის რისკი. აქედან გამომდინარე, დასაქმება შეიძლება განხილულ იქნას, როგორც სიღარიბიდან თავის დაღწევის ერთ-ერთი ძირითადი საშუალება. გასათვალისწინებელია ის ფაქტი, რომ 2014 წლისათვის მოიმატა სხვა რეგიონებიდან მოსახლეობის შიდა მიგრაციის რიცხვმა თბილისის მიმართულებით, რის ფონზეც რეგიონებში გაიზარდა ეკონომიკურად არააქტიურ მოსახლეობათა რიცხვი. ამასთანავე, სტატისტიკის ეროვნული სამსახურის თანახმად, თვითდასაქმებული არის ადამიანი, რომელიც „საქმიანობს ოჯახური შემოსავლის მიღების მიზნით, აგრეთვე ოჯახურ საწარმოში/მეურნეობაში უსასყიდლოდ მომუშავე პირი.“ ამაში შედიან ის ადამიანები, რომლებიც ნებაყოფლობით ამუშავებენ თავიანთი ოჯახის მიწას. ამის შედეგია ის მონაცემები, რომლის მიხედვითაც უმუშევრობის დონე რეგიონებში გაცილებით დაბალია, ვიდრე თბილისში, რაც ბუნებრივია რეალურ სურათს არ ქმნის. პოტენციური სამუშაო ძალა ვერ ჩაითვლება სოფლის მეურნეობის სექტორში დასაქმებულად. როცა ინტერვიუებიც ცხადყოფს, რომ რეგიონიდან მიგრირების მიზეზი სწორედ უმუშევრობა იყო, მიუხედავად იმისა, რომ ოჯახები სოფლის მეურნეობაში იყვნენ ჩართულნი. ურბანული მიგრაციის მიზეზად არა მხოლოდ უმუშევრობა, არამედ ახალ თაობაში განათლების დონის ზრდაც უნდა მივიჩნიოთ, რომელნიც სოფლის მეურნეობის სექტორს ფარგლებს გარეთ ცდილობენ დასაქმებას. კერძოდ, აჭარის ავტონომიურ რესპუბლიკაში 2002 წლისა და 2014 წლის მოსახლეობის აღწერას თუ დავეყრდნობით, 28.57%-ით გაიზარდა უმაღლესი განათლების მქონე პირთა რაოდენობა, კახეთში 1.13%-ით, ხოლო იმერეთში 0.47%. მიგრაციის ამ ტემპის და მიზეზების შესაბამისად სოფელში შობადობის დონე იკლებს. წარსულში დემოგრაფიული თვალსაზრისით, სოფლად შობადობის დონე უფრო მაღალი იყო და ხშირ შემთხვევაში ქვეყნის მოსახლეობის რაოდენობა სწორედ ამის ხარჯზე იზრდებოდა. ვინაიდან მიგრაციულ პროცესებში ძირითადად ახალგაზრდობა მონაწილეობს, რომელთათვისაც დამახასიათებელია ქორწინება და შობადობა, ისინი კი ქალაქში ჩადიან, შობადობა უკვე ქალაქში მატულობს.

თეორიული ჩარჩო

სეგრეგაციის მიზეზების ახსნა მოხდება სხვადასხვა რაიონებში ურბანიზაციის განსხვავებული ხარისხის შესაბამისად. კერძოდ, ურთიერთდამოკიდებულების სეგრეგაციის თეორიის მიხედვით, სეგრეგაციასთან ბრძოლაში გადამწყვეტ როლს თამაშობს სივრცითი ურთიერთობა განცალკევებულ ტერიტორიებსა და საჯარო სივრცეების ხელმისაწვდომობას შორის. საჯარო დაწესებულებებსა და საჯარო სერვისებზე ხელმისაწვდომობა, როგორცაა განათლება, ჯანდაცვა და ტრანსპორტი, მნიშვნელოვანი პოტენციალი აქვს უკონტროლო ურბანული ფრაგმენტაციის წინააღმდეგ. ამ სერვისებზე თანაბარი ხელმისაწვდომობის უზრუნველყოფა სასიცოცხლო ნაბიჯია უფრო სამართლიანი ქალაქის ხელშეწყობისკენ. (ტოგონიძე, 2023)

სუბურბანიზაციის ტენდენციურობისა და ცალკეული უბნების პრესტიჟულ რაიონებად ჩამოყალიბების მიზეზები ახსნილი იქნება ჩიკაგოს სკოლის მემკვიდრეობის ბიოლოგიური ანალიზით, რომელიც განიხილავს ქალაქის უბნებს „ბუნებრივ ადგილებად“, რომელთა სივრცითი დაყოფა და განლაგება შრომის განაწილების შედეგია. თბილისის უბნებში მოსახლეობის განაწილება, ძირითადად, საბინაო მდგომარეობით, შრომის ბაზრის მოთხოვნებითა და საწარმოო კაპიტალის კონცენტრაციით არის განპირობებული. საბინაო მშენებლობა მულტიპლიკატურ ეფექტს ქმნის ეკონომიკაში, რაც იწვევს მრავალი დაკავშირებული ინდუსტრიის განვითარებას.

ამჟამად საცხოვრებლის ფასი განისაზღვრება იმ უბნების შესაბამისად, სადაც მაღალია მოთხოვნა. „დასაქმება“ ასევე მნიშვნელოვნად განსაზღვრავს საცხოვრებელ ადგილს, რადენობრივი კვლევის შედეგად მოპოვებული ინფორმაციით კი აღნიშნული თეორიული ჩარჩო იდეალურად ერგება და ხსნის ვაკის, გლდანის და დიდუბის რაიონების მუშათა სივრცითი განაწილების მიზეზებს.

აგროკულტურული საქმიანობიდან „სერვის ინდუსტრიაში“ ინტეგრაციისა და შიდა მიგრაციის ახსნა მოხდება ე.წ. «მიზიდვა-განზიდვის» (Pull-Push) თეორიული ხაზით.

შრომითი მიგრაციის პროცესში ერთგვარ მარეგულირებელ ფუნქციას ასრულებენ „push & pull“ ფაქტორები:

- Push-ის ფაქტორები არის გარემოებები ან პირობები ვინმეს ამჟამინდელ მდებარეობაში, რომელიც ხელს უწყობს ან აიძულებს მათ დატოვონ ქვეყანა.
- Pull ფაქტორები არის სხვადასხვა მდებარეობის დადებითი ასპექტები, რომლებიც იზიდავს მიგრანტებს.

კვლევის მეთოდოლოგია

თვისებრივი კვლევის ფარგლებში ჩატარდა ნახევრად სტრუქტურირებული ინტერვიუ. საკვლევი პოპულაცია შედგებოდა ვაკის, გლდანისა და დიდუბის ტერიტორიაზე

დასაქმებული პირებისგან. შერჩევითი ერთეული განისაზღვრა 30 რესპონდენტით (თითო რაიონიდან 10 რესპონდენტი: 5 ქალი და 5 კაცი). გამოყენებულ იქნა მიზნობრივი, არაალბათური შერჩევა. რაოდენობრივი კვლევის ფარგლებში, ანკეტირებული ინტერვიუს გამოყენებით, 150 რესპონდენტი იქნა გამოკითხული ვაკის, გლდანისა და დიდუბის მაცხოვრებლებიდან, რამაც რესპონდენტთა სოციალურ-ეკონომიკური კონტრასტები სამივე რაიონიდან უკეთ გამოკვეთა.

სამი რაიონის მასშტაბით მოსახლეობის სოციალურ-პროფესიული სტატუსის მიხედვით სეგრეგაციის დასადგენად კვლევაში გამოყენებული იქნება სეგრეგაციის ინდექსი (*Index of Dissimilarity*), რომელშიც ნულოვანი ქულა (0%) ასახავს სრულად ინტეგრირებულ გარემოს, ხოლო მაქსიმალური ქულა (100%) - სრულ სეგრეგაციას. კვლევაში ვაკე მიეკუთვნება ქალაქს, როგორც სამეცნიერო ცენტრის კატეგორიას, რომელიც ისტორიულად ჩამოყალიბდა. სამივე რაიონის უბნებში ფუნქციები განსხვავებულადაა განაწილებული, რის საფუძველზეც შეირჩა სამი რაიონი. დიდუბე და გლდანი, როგორც ნაკლებ ურბანიზებული რაიონები, შეირჩნენ მათი ფუნქციებიდან გამომდინარე, რაც კვლევის დასაწყისში მხოლოდ ვარაუდის დონეზე იყო გამოხატული. თუმცა, კვლევის შედეგების მიხედვით, მშრომელთა შიდა მიგრაცია ბუნებრივი მოვლენა არ არის. იგი ეკონომიკური მიზეზებით არის მოტივირებული, ხოლო ქალაქი, როგორც სოციალური ერთეულის კატეგორია, ეფუძნება სოციალურ-ეკონომიკური ნიშნით განსხვავებული ჯგუფების ინტეგრაციას. დიდუბე „მცოცავი ურბანიზაციის“ ფენომენის პროდუქტია. თბილისის ეს რაიონი წარმოადგენს გარდამავალ ზონას ვაკესა და გლდანს შორის; თუ გლდანი მეტი ეკონომიკური მობილურობით ხასიათდება და საცხოვრებელიც ხელმისაწვდომია, ვაკესთან შედარებით, დიდუბეში წარმოდგენილია არა ვაკის იდენტური კლასი, რომელიც მემკვიდრეობითი კაპიტალითაა ჩამოყალიბებული, არამედ დიდუბეში ახლად ფორმირებული კლასი იკვეთება. თუმცა, როგორც რაიონი, მასში ეკონომიკურად დუალისტური კლასი ცხოვრობს. დიდუბეში განვითარებულია სატრანსპორტო ქსელი, რაც „მშრომელებს“ ოპტიმალური გადაადგილების შესაძლებლობას აძლევს თბილისის მასშტაბით ნებისმიერ რაიონში; პარალელურად, ბინები ხელმისაწვდომ ფასშია. მუშათა მობილობა კი მშრომელთა საკმარის კვალიფიციურ კადრთა რაოდენობას ქმნის ნებისმიერი კომერციული ობიექტისათვის.

კვლევის მიზანია დედაქალაქში განსხვავებული სოციალურ-პროფესიული ჯგუფების ტერიტორიულ კონცენტრაციათა განაწილების ძირითადი ტენდენციებისა და მათი ხელშემწყობი ფაქტორების იდენტიფიცირება.

კვლევის ამოცანებია:

- გამოავლინოს ძირითადი მოტივები, რაც მოსახლეობას უბიძგებს აგროკულტურული საქმიანობიდან „სერვის ინდუსტრიაში“ ინტეგრაციისაკენ თბილისის მასშტაბით.
- გამოვლენილ იქნას ვაკის, გლდანისა და დიდუბის მუშათა თბილისის ურბანულ გარემოში ინტეგრაციის მიზეზები.

- დაადგინოს, თუ როგორ ვლინდება ურბანულ სამუშაო სივრცეში სოციალურ-პროფესიული სეგრეგაცია და რა კავშირშია ეს უკანასკნელი განათლების დონესთან.

საკვლევი კითხვები:

1. რა ფაქტორები ახდენს გავლენას მოსახლეობის სივრცით განაწილებაზე?
2. რატომ ყალიბდება ცალკეული უბნები პრესტიჟულ საცხოვრებელ რაიონებად?
3. რა კავშირია მოსახლეობის სოციალურ-პროფესიულ სტატუსსა და განათლების დონეს შორის?
4. როგორია სოციალურ-პროფესიული სეგრეგაციის დონე გლდანის, ვაკის და დიდუბის რაიონებში?

კვლევის მიზნებიდან და ამოცანებიდან გამომდინარე, ჰიპოთეზა შემდეგნაირად ჩამოყალიბდა: არაერთგვაროვანი ურბანიზაცია და უთანასწორობა (ქალაქის ნაკლებად მიმზიდველ სამეზობლოებში კონცენტრირებულ სიღარიბესთან ერთად) არის ქალაქის მოსახლეობის სოციალურ-ეკონომიკური სეგრეგაციის ძირეული წარმომქმნელი ფაქტორი.

მიგნებები:

ქალაქში მიგრაციის მთავარი ხელშემწყობი ფაქტორები

რესპონდენტთა შორის გამოვლენილი მიზეზების შეჯამებისას დადასტურდა უკვე ცნობილი ფაქტი, რომ სოფლის მეურნეობაში დასაქმებული პირები ძალიან დაბალ შემოსავალს იღებენ. ამასთანავე, 30 რესპონდენტიდან 17 საკუთარი მიგრაციის მიზეზად შვილებისთვის რელევანტური განათლების მიცემის აუცილებლობას მიიჩნევდა. საგანმანათლებლო დაწესებულებების კონცენტრაცია დედაქალაქში, სოფლებსა და რეგიონებში მცხოვრები ოჯახებისთვის ერთადერთ გზად ისახება, მოამზადონ ახალგაზრდები კონკურენტული შრომის ბაზრისთვის. აქედან გამომდინარე, გამოიკვეთა სტუდენტების თბილისში გადანაწილების გეოგრაფიული პრინციპი.

რურალური სივრციდან ურბანულ სივრცეში ინტეგრაცია გარკვეულ ბარიერებთანაც იყო დაკავშირებული. 30 რესპონდენტიდან 15 ქალი იყო, ხოლო 15 კაცი. როგორც აღმოჩნდა, ოჯახს პირველები კაცები ტოვებენ. ძირითადად, რესპონდენტები დროებით ნათესავთან ცხოვრობენ, თუმცა დაფიქსირდა შემთხვევაც, როცა მამა თბილისის რაიონში ბინას იმავე სოფლიდან მიგრირებულ კაცთან ერთად ქირაობდა. Push and pull თეორიულ ჩარჩოში მიკრო დონეზე ამის ახსნა საქართველოში შიდა მიგრაციის განსაკუთრებული კავშირით აიხსნება საზოგადოებრივი კაპიტალის თეორიასთან, რომლის მიხედვითაც, შიდა მიგრაციისას ინდივიდები ავლენენ ტენდენციას გადავიდნენ საცხოვრებლად ტერიტორიაზე, სადაც მათმა სოციალურმა კაპიტალმა უკვე შექმნა ბაზარზე დამკვიდრების მარტივი სქემა და საჭირო ინფრასტრუქტურა. ამ შემთხვევაში, საქართველოს რეგიონებში ოჯახური მიგრაცია იყო ის მოდელი, რომელიც ავითარებდა საზოგადოებრივი კაპიტალის

თეორიას. ოჯახის ერთი წევრი (მამა) ცდილობს ოჯახისათვის შექმნას გარემო, რომელშიც მის ოჯახს ინტეგრაცია აღარ გაუჭირდება.

დიდუბის, ვაკისა და გლდანის მაგალითებზე ჩატარებულმა კვლევამ აჩვენა, რომ ჩამოსულ სტუდენტთა ოჯახების ფინანსური მდგომარეობა და მათი კავშირები ქალაქთან განსაზღვრავს ურბანულ სივრცეში ახალგაზრდების გადანაწილებას. ტერიტორიებზე, სადაც საგანმანათლებლო ცენტრებთან ახლოს ცხოვრობენ სტუდენტები, გამოიკვეთა ოჯახის მაღალი ფინანსური მხარდაჭერა, კონკრეტულად ვაკის რაიონში. საბინაო მდგომარეობის განხილვისას, ოჯახები, რომლებსაც რთული ფინანსური მდგომარეობის მიუხედავად სტუდენტებისთვის საცხოვრებლის ქირაობა უწევთ, ძირითადად გლდანისა და დიდუბის გარეუბნებს ირჩევენ. ამ შემთხვევაში, ურბანულ სივრცეში განაწილების მთავარი ფაქტორი საგანმანათლებლო სექტორთან სიახლოვის გარდა, ეკონომიკური მდგომარეობა და დასაქმების არეალიცაა. ეს გვიჩვენებს დედაქალაქში ურბანიზაციის არაერთგვაროვნებას. თბილისში ამ კუთხით იყოფა ეკონომიკურად სუსტი და ძლიერი უბნები. განათლების ხარისხის გათვალისწინებით, სამუშაო ძალა გადანაწილებულია სხვადასხვა სექტორში, ხოლო შრომის ბაზრის არსებული ტენდენციები ადგენენ სოციალური კაპიტალის დაგროვებისა და სიმჭიდროვის უბნებს.

ურბანული კონტრასტები: ერთი ქალაქი და სამი სამყარო

იმისათვის, რომ 3 რაიონის მასშტაბით პროფესიული სეგრეგაციის ილუსტრირება მოგვხდინა, ვაკის, გლდანისა და დიდუბის რაიონებში 5 ძირითადი სექტორის კლასიფიცირება მოვახდინეთ, ესენია:

GA-საგანმანათლებლო სექტორი.

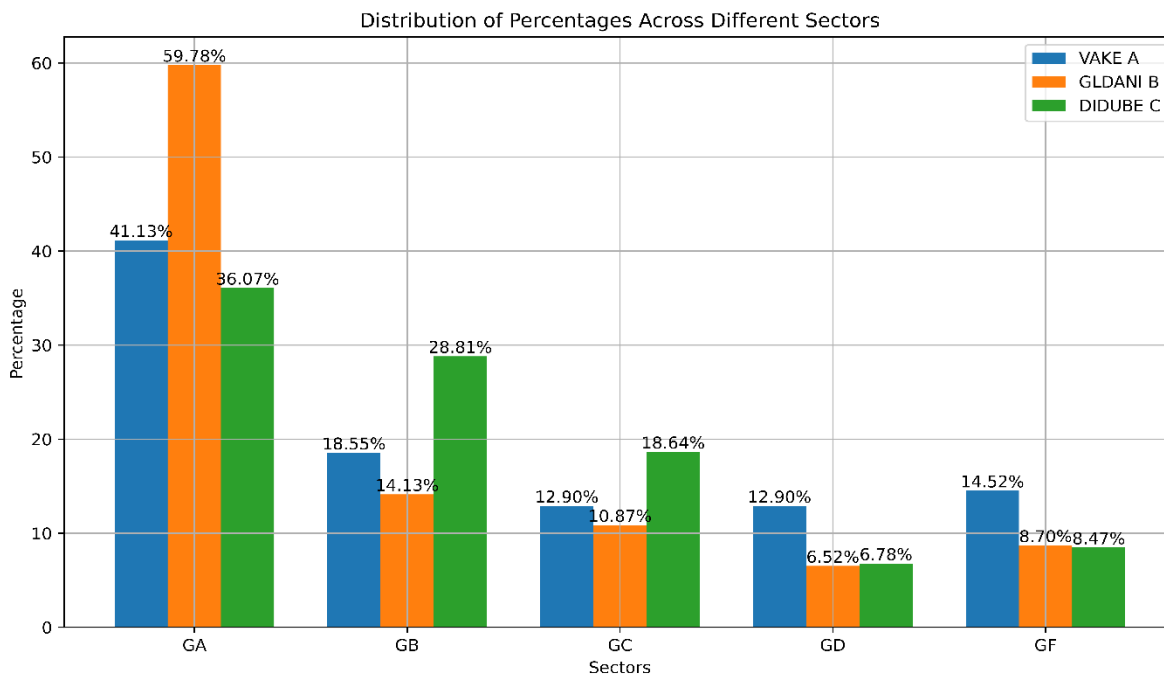
GB-ჯანდაცვის სექტორი.

GC-საფინანსო სექტორი.

GD-საჯარო ადმინისტრირებისა და სოციალური მომსახურების სერვისი.

GF-პარკები და რეკრეაციული სივრცეები.

რის შედეგადაც, index of dissimilarity-ს (სტატისტიკური საზომი, რომელიც ჩვეულებრივ გამოიყენება სოციალურ კვლევებში, რათა განვსაზღვროთ სხვადასხვა ჯგუფების სეგრეგაციის ან არათანაბარი განაწილების ხარისხი) შესაბამისად, მოვახდინეთ ინდივიდუალურად რაიონებში იმის დადგენა, თუ რომელი სექტორებია დომინანტური. რის შედეგადაც, გამოვლინდა უმნიშვნელოვანეს სექტორთა განაწილების დისბალანსი (იხ. გრაფა 1#).



გრაფა #1 (წყარო: საკუთარი)

საჯარო დაწესებულებებსა და საჯარო სერვისებზე ხელმისაწვდომობა, რაც უკონტროლო ურბანული ფრაგმენტაციის პრევენციას ახდენს, კონცენტრირებულია ვაკის ტერიტორიაზე. მნიშვნელოვანია, ყურადღება მივაქციოთ საგანმანათლებლო სექტორს და მის გადანაწილებას ქალაქში, ვინაიდან წარმოადგენს ურბანიზაციის წამახალისებელ ფაქტორს. აქედან გამომდინარე, დადგინდა, რომ საგანმანათლებლო სექტორების მხრივ დაწინაურდა გლდანი, თუმცა აღსანიშნავია, რომ უმაღლესი სასწავლებლები უნივერსიტეტების სახით ვაკის ტერიტორიაზე იყო წარმოდგენილი. რესპონდენტებისთვის კი შიდა მიგრაციის მთავარ მოტივს სწორედ უმაღლესი განათლება წარმოადგენდა. პარკებისა და რეკრეაციული სივრცეების მაჩვენებელი ვაკეში 15%-ს აღწევს, მაშინ როცა დიდუბეში და გლდანში მაჩვენებელი 8%-ს შეადგენს. აუცილებელია მოთხოვნაზე ორიენტირებული მიდგომა სერვისების განვითარებისა და ინფრასტრუქტურის განვითარების საქმეში, წინააღმდეგ შემთხვევაში, სოციალურ-ეკონომიკური ნიშნით ინკლუზიური სოციუმის ჩამოყალიბება ვერ მოხდება. თბილისში მოსახლეობის დიფერენცირება ხდება სხვადასხვა მატერიალური სიმდიდრის მქონე სოციალურ ჯგუფებად, მაგრამ ნებისმიერ ჯგუფს აერთიანებს საერთო მოტივი, რაც საცხოვრებლისა და ეკოლოგიურად სუფთა გარემოს გულისხმობს. მათ აქვთ საკუთარი იდეები საცხოვრებლის კომფორტისა და მიმდებარე გარემოს შესახებ. იდეალური საცხოვრებელი არეალი ურბანული გარემოა, სადაც საცხოვრებელი სამრეწველო საწარმოებისგან შორს იქნება, იარსებებს მწვანე ზონა და კულტურული კაპიტალი.

შესაბამისად, ერთ ურბანულ გარემოში მოსახლეობის კონცენტრირება არცაა გასაკვირი. ქალაქის ცენტრში თავმოყრილი საგანმანათლებლო თუ კულტურული კაპიტალი ყურადღებას იქცევს ქალაქის მოსახლეობისგან, ასევე ტურისტებისგან, რომლებსაც

ადგილობრივი ღირსშესანიშნაობებისა თუ სხვა გასართობი სივრცეების მონახულებას სურთ. სწორედ ქალაქის ამ ცენტრებს ანიჭებენ უპირატესობას. აქედან გამომდინარე, მეტი ყურადღება ექცევა აღნიშნული უბნების — ვაკის, საბურთალოს და ა.შ. — მწვანე საფარის განაშენიანებას. პარკები და რეკრეაციული სივრცეები ხშირია სწორედ ამ მოცემულობის გამო. მეორე მხრივ, ურბანიზაცია ქაოტური და შედარებით არაკონტროლირებადია გარეუბნებში, მაგალითად, გლდანში. აქ მწვანე საფარის განაშენიანება და სხვადასხვა გასართობი სივრცეები მართალია გვხვდება, თუმცა არა იმ სიხშირითა და სიდიდით, როგორც ცენტრებშია. ყურადღება აკლდება ასევე არსებული სივრცეების მოვლა-პატრონობასაც.

შემდეგ ეტაპზე შედარებითი ანალიზი მოხდა 3 რაიონს შორის, რამაც ცხადყო, რომ გლდანსა და ვაკეს შორის სეგრეგაციის ხარისხი 35.27%-ია, ვაკესა და დიდუბეს შორის 33.23%, ხოლო გლდანსა და დიდუბეს შორის 19.1%. შესაბამისად, კვლევის დასაწყისში არსებული ვარაუდი იმის შესახებ, რომ ვაკის, როგორც კულტურული და სამრეწველო კაპიტალით კონცენტრირებული ტერიტორიის, ურბანული განვითარების ხარისხი აღემატება დიდუბისა და გლდანის ტერიტორიას, მართლდება, რის ფონზეც „მუშათა კლასის“ თბილისის შიდა მიგრაციული ნაკადი სწორედ ვაკის ტერიტორიაზე მიემართება, რაზეც მშრომელის განათლების ხარისხი პირდაპირ გავლენას ახდენს.

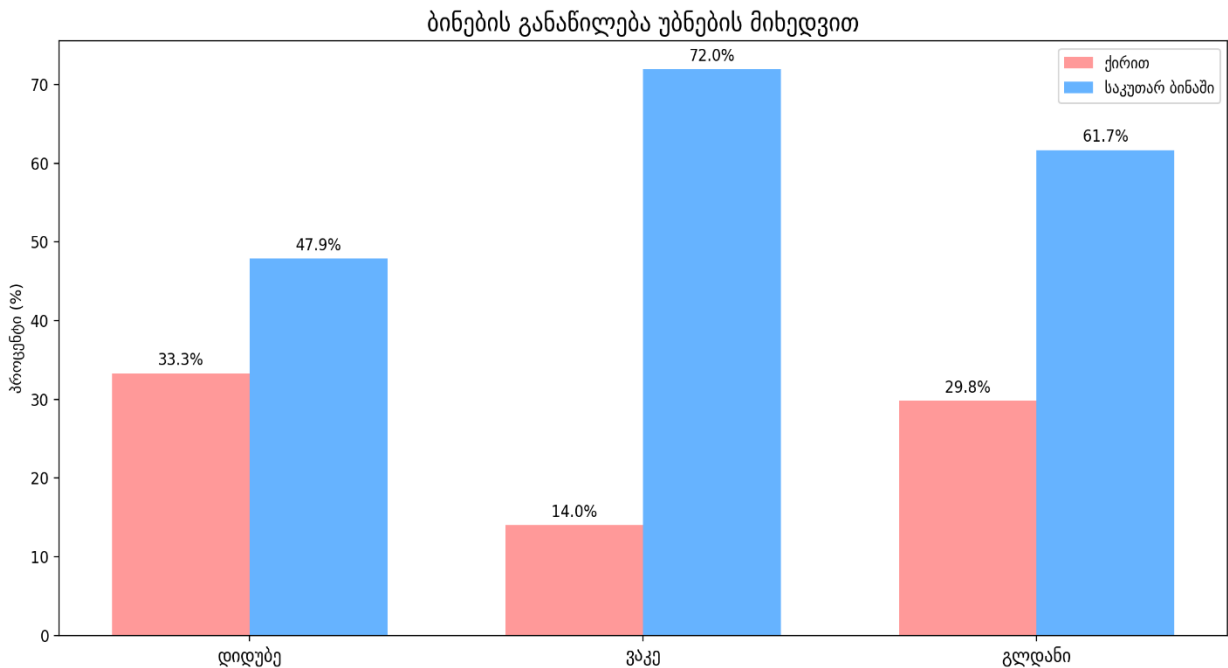
სამივე რაიონს შორის სეგრეგაციის საერთო დონე 19.53%-ს წარმოადგენდა. რეკრეაციული, სატრანსპორტო, საზოგადოებრივი, კულტურული მემკვიდრეობის დაცვისა და ლანდშაფტის ზონები მძიმე მდგომარეობაშია, რისი განმაპირობებელი ფაქტორიც ყველაფრის ცენტრში თავმოყრაა. ცენტრალიზაცია იწვევს არაპროპორციულ კავშირს პერიფერიასა და ცენტრს შორის. არაა ჩამოყალიბებული კლასტერები, რომლებიც ქალაქს განტვირთავს. გლობალისტური მიდგომა, რომელიც არ ითვალისწინებს ადგილობრივ თავისებურებებს, თუნდაც კულტურულს ან ეკონომიურს, ქალაქებში იწვევს გარკვეულ რღვევას. ქალაქის მიზიდულობის ძალასა და მის სიდიდეს შორის პირდაპირი კავშირი არსებობს. თბილისში აგლომერაციის არარსებობის ფონზე კი ეს შიდამიგრაციული ტალღის ცენტრისკენულ ვექტორს ქმნის. პერიფერიასა და ცენტრს შორის ურთიერთობა ვერ დაბალანსდება უკონტროლო ურბანიზაციის ფონზე. (ტოგონიძე, 2023)

სეგრეგაციის ხარისხი სამი რაიონის მასშტაბით რესპონდენტთა საბოლოო შედეგებზეც აისახა. კერძოდ, დიდუბის კვლევისას დადგინდა, რომ ბაკალავრის, მაგისტრის ან დოქტორის ხარისხის მქონე ადამიანები სამსახურეობრივ საქმიანობას ძირითადად ასრულებენ სამ ადგილმდებარეობაზე: ვაკის (38.9%), საბურთალოს (27.8%) და დიდუბის (16.7%) ტერიტორიებზე, რაც ლოგიკურია იმის გათვალისწინებით, რომ ვაკის ტერიტორიაზე მშრომელთა რიცხვისათვის უმაღლესი განათლება სახასიათოა, ხოლო თავად ვაკის ტერიტორიაზე კონცენტრირებული ბიზნეს სექტორები კვალიფიციურ კადრებს მოითხოვენ. დიდუბის ტერიტორიაზე მშრომელები ჩართულნი არიან განათლების, ჯანდაცვის ან სამომხმარებლო სექტორებში. ეს ყოველივე ცხადყოფს, რომ კვალიფიციური კადრები, რესურსებისა და ინდუსტრიები არათანაბრადაა

განაწილებული, რაც ურბანული სოციალ-ეკონომიკური სეგრეგაციითა განპირობებული. რაიონებს შორის მშრომელთა შიდა მიგრაცია შესაძლებელია ბუნებრივ მოვლენად აღიქმებოდეს, რომლის მიღმა ეკონომიკური მიზეზები ნაკლებ პრობლემურ საკითხად აღიქმებოდეს, მაგრამ ქალაქის, როგორც სოციალური ერთეულის კატეგორია, ფუნქციონირებს სწორედ მოსახლეობაში სოციალურად განსხვავებული ჯგუფების ინტეგრირებით. იზოლირებულ ჯგუფთა ინტეგრაციის პროცესი ხდება სხვადასხვა დონეზე. პირობითად, ვაკე კვლევაში მიეკუთვნება ქალაქის, როგორც სამეცნიერო ცენტრის კატეგორიას, მაგრამ ეს კატეგორია ისტორიულად ჩამოყალიბებულია და ქალაქის უბნებს სხვადასხვა ფუნქცია შეიძლება ჰქონდეთ. შრომითი შიდა მიგრაციული პროცესი სოციოკულტურულ დონეზე ურბანიზაციის უნარს გულისხმობს, სოციალური და კულტურული საზღვრების მიუხედავად მოსახლეობის სხვადასხვა ფენა დააკავშიროს შრომითი ურთიერთობით. სწორედ ამითაა საინტერესო სოციალ-პროფესიულ ჯგუფთა სივრცითი განაწილება და მათი შიდა მიგრაციული ნაკადი.

დიდუბეში საშუალო სკოლისა (14%) და კოლეჯის (10%) განათლების მქონე მშრომელები დასაქმებულნი არიან თავად დიდუბის ტერიტორიაზე (33%). კერძოდ, რესპონდენტთა 10.6% სამომხმარებლო სექტორშია დასაქმებული. ეს დიდწილად განპირობებულია დიდუბეში საკუთარი ბინის მქონე ადამიანების მაღალი რიცხვით (47.9%). ვაკესა და გლდანს შორის მკვეთრი კონტრასტი გამოვლინდება მოსახლეობის ეკონომიკური მდგომარეობის გათვალისწინებით. კერძოდ, გლდანის რესპონდენტთა 24%-ის შეფასებით, ისინი „მძიმე“ ეკონომიკურ მდგომარეობაში ცხოვრობენ, ხოლო ვაკეში აღნიშნული მაჩვენებელი 12%-ს აღწევს. გასათვალისწინებელია ისიც, რომ გლდანის მოსახლეობის მხოლოდ 14.3%-ს აქვს 1000-დან 2000-ლარამდე ხელფასი, მაშინ როცა ვაკეში ეს მაჩვენებელი 24%-ს აღწევს. გლდანის მოსახლეობის ეკონომიკური მდგომარეობის შეფასება „მძიმედ“ აიხსნება მათი საბინაო მდგომარეობითაც. კერძოდ, ვაკის რესპონდენტთა 71% საკუთარ მფლობელობაში არსებულ ბინაში ცხოვრობდა, მაშინ, როცა გლდანში რესპონდენტთა 29.8% ქირით ცხოვრობდა, დიდუბეში კი 33.3%, ხოლო ვაკეში ქირით მხოლოდ 14.3% ცხოვრობდა. გლდანში საკუთარ მფლობელობაში არსებულ ბინას 61.7% ფლობდა, რაც ურბანიზაციისთვის დამახასიათებელი ტენდენციაა (იხ. გრაფა #2). ევროპაში ურბანული მოსახლეობის საშუალოდ 11.8% ხარჯავს შემოსავლის 40%-ზე მეტს საცხოვრებელზე, სოფლად კი ეს მაჩვენებელი მხოლოდ 7%-ს შეადგენს. აღნიშნული მონაცემები აიხსნება სოფლიდან ქალაქამდე მიგრაციის პროცესითა და საცხოვრებელ ადგილზე ხელმისაწვდომობით, რის პარალელურადაც წარმოიქმნება და ვითარდება ახალი საცხოვრებელი უბნები საშუალო და დაბალი შემოსავლების მქონე ჯგუფების მიერ. გლდანისა და დიდუბის ტერიტორიაზე გაქირავებული ბინების მაღალი მაჩვენებელი მიუთითებს ბევრად მოძრავ მოსახლეობაზე და „მცოცავ ურბანიზაციაზე“ (კვლევაში ტერმინი საცხოვრებელი ტერიტორიის ინტეგრაციაზე მიუთითებს კომერციულ ზონებთან), რაც გამოწვეულია დასაქმების შესაძლებლობითა და ეკონომიკური საჭიროებებით. ვაკეში სახლის მფლობელთა მაღალი მაჩვენებელი მემკვიდრეობითი/გრძელვადიანი სიმდიდრის დაგროვების პროდუქტია, ამიტომაც კვლევაში ვაკე გაანალიზებული ისტორიულად ჩამოყალიბებულ სამეცნიერო ცენტრად. დიდუბე კომერციული ზონაა, გლდანთან შედარებით დიდუბეში უფრო

კონცენტრირებულია სხვადასხვა კომერციული ობიექტები, სატრანსპორტო ქსელიც ბევრად მოქნილია, რისი გათვალისწინებითაც დროებითი მაცხოვრებლებისთვის საკმაოდ ოპტიმალურ საცხოვრებელ ტერიტორიას წარმოადგენს. აქედან გამომდინარე, შიდა მიგრაციის პროცესში უამრავი მშრომელი სწორედ ამ ტერიტორიაზე სახლდება. „მცოცავი ურბანიზაცია“ დიდუბის კონტექსტში სწორედ საცხოვრებელი უბნების ეტაპობრივ ინტეგრაციას ითვალისწინებს კომერციულ „ჰაბებთან“. დიდუბე, როგორც სატრანსპორტო ქსელის ცენტრალური ადგილი, საცხოვრებლად ბევრად მოთხოვნადი ხდება გლდანთან შედარებით, ვინაიდან ეკონომიკურ ცენტრებთან უფრო ახლოსაა.



გრაფა #2 (წყარო: საკუთარი)

ამ მონაცემებიდან ნათლად ჩანს ურბანიზაციის ეკონომიკური ფაქტორიც. მნიშვნელოვანი კაპიტალისგან მომორებით მცხოვრები ადამიანები არიან რთულ ეკონომიკურ მდგომარეობაში, თუმცა, თუ ისინი დამაკმაყოფილებელ შრომაში არიან ჩართულნი, ეს ძირითადად მოიცავს იმ ცენტრებს, სადაც ეკონომიკურად და პრესტიჟულად მნიშვნელოვანი სფეროებია წარმოდგენილი: უმაღლესი საგანმანათლებლო დაწესებულებები, სკოლები, ბანკები და ა.შ. საბინაო მდგომარეობაც ამ ყოფის ანარეკლია. თბილისის მოქალაქეებს ნაკლებად პრესტიჟულ უბნებში ურჩევნიათ ცხოვრება, თუ ეს ნაკლებ ქირას და საცხოვრებელ ხარჯებს მოიაზრებს. აქედან გამომდინარე, ქალაქის ცენტრალურ უბნებში, ძირითადად, საკუთარი ბინის მფლობელები ცხოვრობენ. ეს ბუნებრივიცაა, ვინაიდან ქირის მაღალ ფასებს ცოტა თუ გადაიხდის ცენტრალურ უბნებში ცხოვრებისთვის. საბოლოოდ, ასეთ ტერიტორიებზე უკვე დიდი დროით მცხოვრები ადამიანები რჩებიან, ხოლო სოფლებიდან თუ გარეუბნებიდან ჩამოსული მოსახლეობა საცხოვრებლად ნაკლებად ინტეგრირდება.

ყველაზე საინტერესო თბილისის შიდა მიგრაცია აღმოჩნდა, რამაც კვლავ გამოავლინა ვაკისთვის სახასიათო საგანმანათლებლო, საჯარო სექტორისა და, ზოგადად, აკადემიური სფეროს კონცენტრაცია. გლდანის რესპონდენტთა ის ნაწილი, რომელსაც ბაკალავრის, მაგისტრის ან დოქტორის ხარისხი ჰქონდა, გლდანის ტერიტორიას ტოვებდა, რაც აიხსნებოდა მაღალი კვალიფიკაციის მქონე დასაქმების სფეროს ნაკლებობით გლდანის ტერიტორიაზე. გლდანის რესპონდენტთა 14.8% ვაკის ტერიტორიაზე იყო დასაქმებული, 29.6% კი მთაწმინდაზე. რაც შეეხება თავად ვაკეს, რესპონდენტთა 44.2%, რომელსაც უმაღლესი განათლება ჰქონდა, კვლავ ვაკის ტერიტორიაზე იყო დასაქმებული, ამასთან, 21.7% - სწორედ საგანმანათლებლო სექტორში, ხოლო გლდანის მოსახლეობის 34% სამომხმარებლო სექტორში იყო დასაქმებული. ეს იმითაც აიხსნება, რომ ვაკის მოსახლეობა, რომელსაც დოქტორის ხარისხი ჰქონდა, ბევრად დომინირებდა გლდანზე. დიდუბის უმაღლესი განათლების მქონე მოსახლეობა ვაკის ელიტარულ აკადემიურ და პროფესიულ გარემოს ემსახურება, მიუხედავად სამომხმარებლო სექტორში დასაქმებისა. დიდუბის მოსახლეობის 47.9% საკუთარ მფლობელობაში არსებულ ბინაში ცხოვრობს, რაც გრძელვადიან სტაბილურ შემოსავალზე მიუთითებს. ეს ცხადყოფს, რომ საბინაო პირობებზე დაყრდნობითა და ადგილობრივი ეკონომიკური ზონის გათვალისწინებით ურბანული რაიონები ავითარებენ დამახასიათებელ შრომით ბაზრებს. სხვადასხვა რაიონები სპეციალიზებულნი არიან სხვადასხვა სფეროში; მაგალითად, დიდუბის რესპონდენტთა 38.9% ვაკეშია დასაქმებული, თავად დიდუბეში კი მხოლოდ 16.7%. კვალიფიკაციის ამალეობასთან ერთად იცვლება დასაქმების ტერიტორია დიდუბეში, ისევე, როგორც გლდანში. მაშასადამე, ჰიპოთეზა იმის შესახებ, რომ ქალაქის ნაკლებ მიმზიდველ სამეზობლოებში კონცენტრირებული სიღარიბე არის ქალაქის მოსახლეობის სოციალურ-ეკონომიკური სეგრეგაციისა და უთანასწორობის გამომწვევი ფაქტორი, მართლდება. რესპონდენტები კი, მათი განათლებისა და კვალიფიკაციის შესაბამისად, გადანაწილდებოდნენ რაიონების მასშტაბით.

უთანასწორობა სოციალური და ფულადი შემოსავლების კუთხით მნიშვნელოვანი პრობლემაა სამივე რაიონის მასშტაბით, თუმცა განსაკუთრებული კომპონენტი უთანასწორობის ანალიზისას სოციალურ-ეკონომიკური და საცხოვრებელი სეგრეგაციის გაზრდილი მაჩვენებელია. ვაკეში ქირით მხოლოდ 14.3% ცხოვრობდა, რაც, რაღა თქმა უნდა, რესპონდენტების ეკონომიკური მდგომარეობის აღქმაზე ახდენდა გავლენას. ვინაიდან დიდუბეში 33.3% ბინას ქირაობდა, რესპონდენტთა 16% „მძიმე“ ეკონომიკურ მდგომარეობაში ცხოვრობდა, ხოლო გლდანში, სადაც ყველაზე დაბალი იყო ხელფასი და არც საკუთარი საცხოვრებელი გააჩნდათ, „მძიმე“ ეკონომიკურ მდგომარეობაში 24.5% ცხოვრობდა. აღნიშნული ლოგიკურ კავშირშია განათლების ხარისხთანაც. გლდანში რესპონდენტთა 36.2%-ს საშუალო განათლება ჰქონდა, შესაბამისად, არცაა გასაკვირი, რომ 34% სამომხმარებლო სექტორში მუშაობდა, სადაც ანაზღაურება საკმაოდ დაბალია.

მნიშვნელოვანია გავითვალისწინოთ, რომ სამომხმარებლო სექტორის განვითარება და სხვადასხვა სამუშაო სფეროები ერთადერთ ან ზოგისთვის მიმზიდველ არჩევანად რჩება. ვაკის და სხვა ცენტრალური უბნებისთვის ღირსეულ ანაზღაურებაზე კონცენტრირება ხშირია, შესაბამისად, აქ უმაღლესი განათლების მქონე ადამიანები უფრო საქმდებიან,

ხოლო საშუალო სკოლებისა და კოლეჯის განათლების მქონე მოსახლეობა ცენტრალურ უბნებში მაღალანაზღაურებად სამუშაოებზე ვეღარ საქმდება. გამოსავალი სამომხმარებლო სივრცეში გადასვლა და იქ თავის დამკვიდრებაა. ეს სფეროები კი, ძირითადად, გლდანსა და დიდუბეშია განვითარებული. სწორედ ამიტომ, აქ უფრო მეტი კოლეჯი გვხვდება.

აღსანიშნავია, რომ რაოდენობრივი კვლევის მონაცემთა მიხედვით, თვითდასაქმებულთა რიცხვმა გლდანში ბევრად გადააჭარბა ვაკის ტერიტორიას, რაც, ძირითადად, სამომხმარებლო სექტორში დასაქმებით გამოიხატებოდა, ვაკის რაიონის მოსახლეობა კი უმეტესად საფინანსო და სხვა სექტორში იყო დასაქმებული. თვისებრივმა კვლევამ აჩვენა, რომ 3 გარევაჭრობით დაკავებული რესპონდენტი გლდანის ტერიტორიიდან, თავს თვითდასაქმებულს უწოდებდა. ეს აიხსნება გარეუბნების გეოგრაფიული მდებარეობით და მისი ურბანიზაციის დონითაც.

დასკვნა

მიუხედავად იმისა, რომ ურბანიზაცია თანამედროვე განვითარებულ ქვეყნებში პროგრესის მაჩვენებელია, ასევე მნიშვნელოვან გამოწვევას წარმოადგენს. ერთი მხრივ, როგორც პოზიტიური ტენდენცია, დაკავშირებულია ეკონომიკურ ზრდასთან და განვითარებასთან, მეორე მხრივ, ურბანიზაციის მაღალმა დონემ შეიძლება გააძლიეროს სოციალურ-ეკონომიკური სეგრეგაცია, რაც სოციალურ თანასწორობას გამოწვევად აქცევს.

კვლევის საფუძველზეც აშკარა გახდა განსხვავებები ცხოვრების პირობებს შორის ერთი ქალაქის 3 რაიონის მასშტაბით. შეიმჩნევა უთანასწორობა ქალაქის პროფესიულ სტრუქტურაშიც, რაც, თავის მხრივ, გამოიხატება შემოსავლების არათანაბარ განაწილებაში და მნიშვნელოვან სხვაობაში ნახევრად კვალიფიციურ და მაღალკვალიფიციურ მუშახელს შორის. შრომის ბაზრის სტრუქტურა კი გავლენას ახდენს სივრცულ უთანასწორობაზეც. მნიშვნელოვანია სოციალური კლასების სოციალურ-სივრცითი დისტრიბუცია განათლების დონისა და დასაქმების სტრუქტურის მიხედვით, მკვეთრად გამოხატული ურბანული პოლიტიკის არ არსებობის და ქაოტური განაშენიანების ფონზე. ყოველივე ეს განაპირობებს რესურსების არათანაბარ ფლობას და გავლენას ახდენს ძალაუფლების და შესაძლებლობების არათანაბარ განაწილებაზე, ცხოვრების ხარისხზე, სოციალურ პროცესებსა და მდგომარეობაზე. მაღალი სოციალურ-ეკონომიკური სტატუსის მფლობელები, ძირითადად, განაწილებულნი არიან ვაკე-საბურთალოს ტერიტორიის ჯერ კიდევ პრესტიჟულ უბნებში, ხოლო დაბალი კლასის წარმომადგენლები - გლდანისა და დიდუბის რაიონებში. ეკონომიკური ნიშნით შერეული სამეზობლოებიც სწორედ ამ ტერიტორიებზეა წარმოდგენილი.

ბიბლიოგრაფია:

fox, J. B. (2017). Urban Poverty and. OXFAM.

Martino, G. G. (2022). Urban Housing Inequity: Housing Deprivation and Social. MDPI.

მაისურაძე, თ. (2019). ურბანული სოციალურ-ეკონომიკური და სივრცითი. 16-17.

ნამიჭიშვილი, ს. (2014). უსახლკარობა, სოციალური საცხოვრისი და სოციალური მუშაობა. tbilisi.

სალუქვაძე, ი. (2008). საზოგადოებრივი გეოგრაფიის საფუძვლები. თბილისი.

სოციალური სამართლიანობის ცენტრი. (2020). სახელმწიფოს უსახლკაროთა რაოდენობის შესახებ ინფორმაცია არ აქვს.

ტაბატაძე, ა., & სარქისაშვილი, ნ. (2021). ქალაქის ცნება: თანამედროვე კრიზისი და უსახელმწიფო ქალაქების იდეა. თბილისი.

ტოგონიძე, ნ. (2023). საზოგადოების დამოკიდებულება თბილისის ურბანული სივრცის განვითარებასთან დაკავშირებით. თბილისი: ივანე ჯავახიშვილის სახელობის თბილისის სახელმწიფო.